

Załącznik
do uchwały nr XXV/236/09
Rady Miejskiej w Golczewie
z 10 września 2009 r.

PLAN ODNOWY MIEJSCOWOŚCI KOZIELICE na lata 2007 – 2013



GOLCZEWO, SIERPIEŃ 2009 r.

Spis treści:

I	Wstęp	3
II	Aktualna sytuacja społeczno-gospodarcza na obszarze miejscowości	3
	1. Podstawowe informacje	
	2. Historia i dziedzictwo kulturowe	4
	3. Analiza układu przestrzennego i zabudowy	4
	4. Inwentaryzacja zasobów	8
	4.1. Inwentaryzacja zasobów społecznych	8
	a) ludność	
	b) szkolnictwo	
	c) obsługa ludności	
	d) sport i kultura	
	e) rekreacja i turystyka	
	f) organizacje społeczne	
	g) rynek pracy	
	4.2. Inwentaryzacja zasobów infrastrukturalnych	11
	a) drogi	
	b) gazyfikacja	
	c) wodociągi	
	d) kanalizacja	
	e) gospodarka odpadami	
	f) telefonizacja	
	g) zasoby mieszkaniowe	
	4.3. Środowisko przyrodnicze i zasoby naturalne	13
	4.4. Zabytki i dziedzictwo kulturowe	17
	4.5. Walory turystyczne	18
III	Analiza SWOT dla miejscowości	19
IV	Planowane kierunki rozwoju	
V	Opis planowanych przedsięwzięć	20
VI	Realizacja zadań wytypowanych do współfinansowania z działania „Odnowa i rozwój wsi”	30
VII	System wdrażania Planu Odnowy Miejscowości	32
VIII	System monitorowania i oceny Planu Odnowy Miejscowości. Public Relations Planu Odnowy Miejscowości	33

I. Wstęp

Plan Odnowy Miejscowości to pierwszy i jeden z najważniejszych elementów odnowy miejscowości. Jest dokumentem określającym strategię działań w sferze społeczno-gospodarczej na lata 2007-13. Pragniemy, aby stał się on zaczątkiem, który wywoła osobiste zaangażowanie mieszkańców, wpływające z odpowiedzialności za własną przyszłość.

Plan Odnowy Miejscowości Kozielice powstał przy aktywnym udziale mieszkańców, Rady Sołectkiej, radnych, pracowników i władz samorządowych gminy. Jest zgodny z dokumentami strategicznymi rozwoju kraju, regionu i gminy Golczewo. Podstawę opracowania stanowią: Program Rozwoju Obszarów Wiejskich na lata 2007-13, Strategia Rozwoju Społeczno-Gospodarczego Gminy Golczewo na lata 2007-20 oraz Studium Uwarunkowań i Kierunków Zagospodarowania Przestrzennego Gminy Golczewo.

Plan Odnowy Miejscowości Kozielice na lata 2007-13 jest planem otwartym. Będzie aktualizowany w zależności od potrzeb i możliwości finansowych gminy.

Plan Odnowy Miejscowości Kozielice poprzez realizację zawartych w nim przedsięwzięć przyczyni się do podniesienia standardu życia mieszkańców.

II. Aktualna sytuacja społeczno-gospodarcza na obszarze miejscowości

1. Podstawowe informacje

1.1 Lokalizacja

Kozielice położone są w północno-zachodniej części gminy w odległości około 7 km na północny-zachód od Golczewa, po zachodniej stronie rzeki Wolczenica.

Sołectwo Kozielice obejmuje miejscowości: Kozielice, Dargoszewo, Dargoszewko, Niwka. Sołectwo zamieszkuje 281 mieszkańców (dane Urzędu Miejskiego na dzień 31.12.2008 r.).

2. Historia i dziedzictwo kulturowe

Pierwsza udokumentowana wzmianka o Kozielicach pochodzi z 1281 r., kiedy to książę Bogusław IV podarował połowę wsi biskupowi Hermannowi i kościołowi kamieńskiemu. Według źródeł z 1360 r. wieś miała 20 łanów (z czego 4 należały do wójta, a 3 do proboszcza), młyn, kuźnię i karczmę. Prawdopodobnie również w XIV w. wybudowano kościół. W 1429 r. gospodarstwo wolnego sołtysa przejmuje w lenno rodzina Rheim. W połowie XVI w. dostaje ona w posiadanie kolejne trzy gospodarstwa. Według źródeł z 1717 r. we wsi były 4 duże gospodarstwa, 2 średnie, 5 małych i 2 zagrodnicze. Wiadomo także, że w XVIII i XIX w. wielokrotnie zmieniali się właściciele dóbr w Kozielicach (nazwiska kolejnych właścicieli nie są znane).

Dane 1870 r. określają Kozielice jako wieś z kościołem parafialnym, szkołą, 26 budynkami mieszkalnymi i 55 gospodarczymi. Liczba mieszkańców wynosiła w tym czasie 190. Z informacji dotyczących majątku wynika, że w XIX w. nastąpiła zmiana lokalizacji dworu.

Ostatnim znanym właścicielem majątku (spis z 1939 r.) był F. Schulz.¹

3. Analiza układu przestrzennego i zabudowy

Mapa z 1825 r. ilustruje wieś, której osią była droga wytyczona na linii SW-NE. Na południowo-zachodnim krańcu układu droga rozszerzała się tworząc niewielki plac, którym, nie zmieniając kierunku, biegła dalej do Wysokiej Kamieńskiej. Na przeciwległym krańcu drogę zamykał zlokalizowany tu zespół folwarczny. W tym samym miejscu do drogi głównej dochodziła od północnego-zachodu droga polna, a mniej więcej pośrodku drogę główną przecinała droga biegnąca z Dargoszewa w kierunku północnego-zachodu.

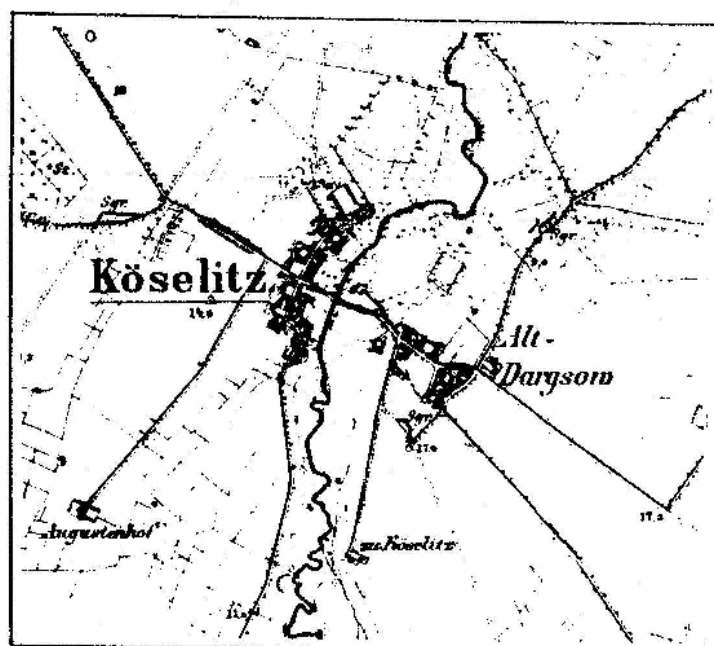
¹ Na podstawie: Gmina Golczewo - Studium ruralistyczne, Biuro Dokumentacji Zabytków w Szczecinie, maj-sierpień 1999

1825



W układzie wyraźnie czytelne były trzy komponenty: wspomniany folwark o zabudowie ustawionej w luźny czworobok, kościół z cmentarzem (położony po południowo-wschodniej stronie drogi, w bezpośrednim sąsiedztwie folwarku) oraz zespół zagród chłopskich. Te ostatnie o zróżnicowanym układzie zabudowy - w formie luźnych czworoboków, podków oraz dwu i jednobudynkowe - rozmieszczone były po obu stronach drogi.

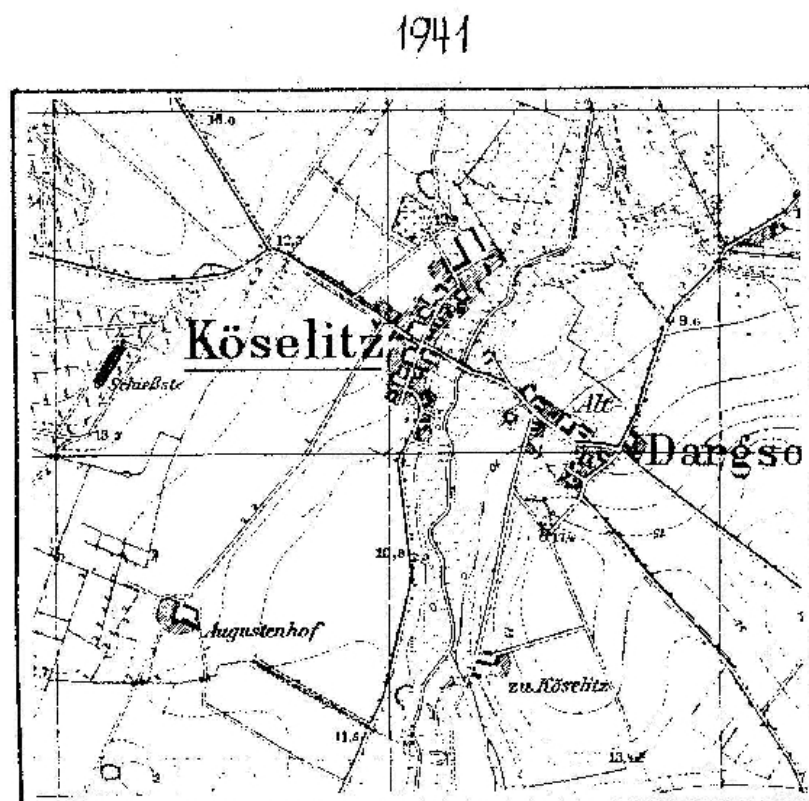
1891



Zasadnicze zmiany, które odnotowuje mapa z 1891 r., wiążą się z likwidacją

placu na południowo-zachodnim krańcu wsi (droga biegnie na tym odcinku lekkim łukiem), zmianą kompozycji folwarku oraz rozbudową niektórych zagród. Przebudowa, która miała miejsce w folwarku sprawiła, że podwórze folwarczne przesunięte zostało nieco w kierunku północno-wschodnim oraz (zachowując kształt czworoboku) skierowane zostało dłuższym bokiem do drogi, a nie - jak miało to miejsce wcześniej - krótszym. Poza granicami podwórza, po jego południowo-wschodniej, stronie zlokalizowane były dwa pojedyncze obiekty (jeden z nich to prawdopodobnie dwór).

Na północny-zachód od folwarku usytuowany był cmentarz założony na rzucie czworoboku. Ponieważ mapa z 1825 r. nie obejmuje swym zasięgiem tego terenu, nie wiadomo czy w układzie z końca XIX w. jest on nowym elementem.



Między 1891 r. a 1941 r. nastąpił dalszy niewielki rozwój wsi. Pojawiła się nowa zabudowa przy drodze biegnącej z Dargoszewa w kierunku północno-zachodnim (po północno-zachodniej stronie głównej drogi wiejskiej) oraz przy drodze prowadzącej na cmentarz. W układzie folwarku jedyna zamiana wiąże

się z pojawieniem nowej zabudowy na odcinku między drogą a ciągiem zabudowy ograniczającej podwórze od południowego-zachodu.

Kozielice są wsią ulicową o zwartej zabudowie rozmieszczonej po obu stronach drogi głównej. Nieliczna zabudowa zlokalizowana jest przy dwóch drogach bocznych odchodzących od drogi głównej w kierunku północno-zachodnim (jedna jest przedłużeniem drogi z Dargoszewa, druga prowadzi na cmentarz). Główna droga wiejska od południowo-zachodniego krańca wsi do skrzyżowania z drogą z Dargoszewa ma nawierzchnię asfaltową, dalej - do folwarku - z bruku kamiennego. Droga prowadząca na cmentarz z płyt betonowych.

Podobnie, jak w XIX w., w układzie przestrzennym wsi wyróżnić można następujące komponenty: dawny folwark, zespół kościoła z cmentarzem, zespół zagród oraz cmentarz. W obrębie poszczególnych komponentów na przestrzeni ostatnich pięćdziesięciu lat zaszły pewne zmiany, niewątpliwie największe w dawnym zespole folwarcznym. Z zabudowy widniejącej na mapie z lat 40-tych XX w. pozostał jedynie budynek, który ustawiony był między drogą a podwórzem oraz dawny dwojak (jeden z dwóch pojedynczych budynków, wymienionych przy opisie układu na mapie z 1891 r.).Oba obiekty są jednak znacznie przebudowane i znajdują się poza zainteresowaniami konserwatora zabytków. Dawne podwórze folwarczne nie istnieje, nie ma już także dworu. Biorąc pod uwagę zmiany, jakie nastąpiły w obrębie zespołu, nie postuluje się objęcia go strefą ochrony konserwatorskiej. W przypadku planowanej nowej zabudowy w miejscu dawnego posadowienia dworu należy przeprowadzić konsultacje z Wojewódzkim Konserwatorem Zabytków.

Zachowany został należący dawniej do zespołu park krajobrazowy (na mapach z 1891 r. i 1941 r. park nie jest odnotowany), założony prawdopodobnie na początku XX w. Kompozycja założenia mało czytelna, zieleń bardzo zaniedbana, wymaga uporządkowania.

Najstarszym i najlepiej zachowanym komponentem układu jest - położony w bezpośrednim sąsiedztwie parku - kościół wraz z terenem dawnego cmentarza.

Kościół XIV-wieczny (częściowo przebudowany w XIX w.) zbudowany z kamieni, ze smukłą wieżą dostawioną do korpusu w XVI w., stanowi w układzie dominantę wysokościową. Działka kościelna (dawny cmentarz) ma kształt nieregularnego wieloboku, ogrodzona częściowo murem kamiennym (od strony drogi), częściowo ceglany oraz płotem z siatki. Przy północno-zachodniej granicy parceli rosną okazałe drzewa (przewaga lip).

Zabudowa wsi murowana (tylko w kilku budynkach zachowane zostały niewielkie fragmenty ścian ryglowych), głównie z ostatniej ćwierci XIX w. i pierwszej ćwierci XX w. Budynki mieszkalne szerokofrontowe, posadowione kalenicowo do drogi, 4 i 5-osiowe lub 2-osiowe (te ostatnie z lat 20. i 30. XX w., zlokalizowane przy obu drogach bocznych). Wiele budynków ma wspólnie zmienioną stolarkę okienną i powiększone otwory okienne. Bardzo niekorzystnie prezentuje się to zwłaszcza w budynku nr 22, położonym w bezpośrednim sąsiedztwie zabytkowego zespołu kościoła i cmentarza. W tym przypadku wskazana jest waloryzacja obiektu poprzez przywrócenie poprzedniej wielkości otworów i rekonstrukcję stolarki. Poza zasadniczym układem znajduje się cmentarz, położony wśród pól, na północny-zachód od parku. Cmentarz obecnie czynny, założony prawdopodobnie w XIX w. na planie regularnego czworoboku.²

4. Inwentaryzacja zasobów

4.1 Inwentaryzacja zasobów społecznych

a) ludność

Nazwa miejscowości	Stan na dzień 31.12.2005*	Stan na dzień 31.12.2006*	Stan na dzień 31.12.2007*	Stan na dzień 31.12.2008*
Kozielice	139	137	135	137
Dargoszewo	126	119	121	119
Dargoszewko	11	10	12	13
Niwka	11	11	12	12

*Dane UM w Golczewie

² Na podstawie: Gmina Golczewo - Studium ruralistyczne, Biuro Dokumentacji Zabytków w Szczecinie, maj-sierpień 1999

b) szkolnictwo

W zakresie oświaty obsługę zapewnia Zespół Szkół Publicznych w Golczewie, w skład którego wchodzi (dane dot. roku szkolnego 2008/09):

- Szkoła Podstawowa (oddziały „0” – 56 dzieci, klasy I-VI – 329 uczniów)
- Gimnazjum (257 uczniów).³

Ponadto na terenie Golczewa funkcjonuje przedszkole publiczne, do którego uczęszcza 45 przedszkolaków.

W Zespole Szkół Publicznych działają świetlice szkolne dla dzieci dojeżdżających, prowadzone są też zajęcia pozalekcyjne: SKS i koła zainteresowań.

c) obsługa ludności

Obsługę ludności w zakresie infrastruktury społecznej zapewniają jednostki i podmioty znajdujące się w Golczewie.

Organizatorem i wykonawcą zadań z zakresu pomocy społecznej na terenie miasta i gminy jest Ośrodek Pomocy Społecznej w Golczewie.

W zakresie opieki zdrowotnej mieszkańcy gminy korzystają z usług Samodzielnego Publicznego Zakładu Opieki Zdrowotnej w Golczewie.

W ramach SPZOZ funkcjonują:

- poradnia ogólna,
- poradnia dla dzieci,
- poradnia ginekologiczna,
- poradnia chirurgiczna,
- gabinet fizjoterapii,
- gabinet położnej środowiskowo-rodzinnej.

Zakład Usług Publicznych w Golczewie, będący zakładem budżetowym Gminy Golczewo, zapewnia obsługę mieszkańców w zakresie: odbioru odpadów stałych, dostarczania wody pitnej z sieci wodociągowych, odbioru ścieków komunalnych z sieci kanalizacji sanitarnej oraz zbiorników bezodpływowych

³ stan na dzień 1.09.2008 r.

oraz oczyszczaniem miasta i pielęgnacją zieleni miejskiej. Ponadto ZUP zajmuje się gospodarowaniem komunalnymi zasobami mieszkaniowymi.

d) sport i kultura

W Golczewie znajdują się dwa boiska piłkarskie mieszczące się na stadionie miejskim. Ponadto do dyspozycji są dwie sale gimnastyczne w kompleksie zabudowań Zespołu Szkół Publicznych. W maju 2009 r. został przekazany do użytku kompleks ogólnodostępnych boisk sportowych, wybudowany w ramach programu „Moje boisko – Orlik 2012”.



Kompleks boisk „Orlik 2012” przy ul. Szkolnej w Golczewie.



Plac zabaw dla dzieci przy boiskach „Orlik 2012”.

W zakresie kultury obsługę mieszkańców sołectwa zapewnia Miejsko-Gminna Biblioteka Publiczna w Golczewie (ponad 14 tys. woluminów, ponad 700 czytelników).

e) rekreacja i turystyka

Aktualne szacunki określają liczbę turystów na ok. 6–7 tysięcy osób rocznie (odpowiada to liczbie mieszkańców gminy).

f) organizacje społeczne

Na terenie sołectwa działa Ochotnicza Straż Pożarna Kozielice.

W gminie Golczewo działają stowarzyszenia, które swoim zasięgiem działania teren całej gminy: Stowarzyszenie Przyjaciół Ziemi Golczewskiej, Lokalna Grupa Działania „Partnerstwo w rozwoju”.

g) rynek pracy

Bezrobocie rejestrowane w gminie Golczewo (dane PUP w Kamieniu Pomorskim na dzień 31.12):

	Ogółem w gminie	Wskaźnik bezrobocia w %	Liczba bezrobotnych - m. Golczewo	Liczba bezrobotnych - teren wiejski
2006 r.	563	14,7	249	314
2007 r.	439	11,2	180	259
2008 r.	442	11,3	182	260

4.2. Inwentaryzacja zasobów infrastrukturalnych

a) drogi

Układ drogowy gminy oparty jest o drogi wojewódzkie nr 106 i 108. Droga wojewódzka nr 106 Kamień Pom.-Golczewo-Nowogard-Pyrzyce stanowi główną oś komunikacyjną gminy. Podstawową rolę w przejazdach na kierunku wschód-zachód pełni droga wojewódzka nr 108 Parłówko-Wysoka Kamieńska-Golczewo-Płoty, spinająca drogi krajowe nr 3 i nr 6.

Główne połączenie w kierunku Szczecina stanowi droga powiatowa nr 0039Z Golczewo-Wodzisław-Przybiernów.

Przez sołectwo Kozielice przebiega droga Niemica-Dargoszewo-Kozielice-Wysoka Kamieńska łącząca drogi wojewódzkie nr 106 i 108.

b) gazyfikacja

Na teren gminy Golczewo została doprowadzona sieć gazowa z miejscowości Kamień Pomorski poprzez miejscowości Koplino, Niemica, Samlino do Golczewa, jak również rozprowadzenie sieci gazowej po miejscowości Golczewo z włączeniem istniejących obiektów kotłowni oraz dużych zakładów produkcyjnych o łącznej długości przesyłu 18 675 mb oraz sieci rozdzielczej w miejscowości Golczewo o długości 6 400 mb. W zakresie zaopatrzenia w gaz przewiduje się wprowadzenie gazyfikacji przewodowej na terenie całej gminy.

c) wodociągi

Gmina należy do obszaru o wysokim stopniu scentralizowanego zaopatrzenia w wodę z sieci wodociągowych. Z wodociągu korzysta 96% mieszkańców gminy.

Łączna długość sieci wodociągowej w gminie wynosi 63,5 km (dane na dzień 31.12.2008 r.). Liczba gospodarstw domowych podłączonych do sieci wynosi – 1454. Liczba ujęć wody – 5 (cztery wodociągi grupowe + 1 stacja wodociągowa), 6 hydroforni, 12 czynnych studni. Średnie zużycie wody do celów konsumpcyjnych na 1 mieszkańca gminy wynosi 42,1 m³/rok. (dane Urzędu Statystycznego w Szczecinie za 2007 r.). Mieszkańcy sołectwa Kozielice korzystają z wodociągu grupowego Kretlewo–Baczysław-Gadom-Wysoka Kamieńska-Kozielice-Dargoszewo.

Do całkowitego zintegrowania zaopatrzenia gminy w wodę konieczne jest spięcie istniejących wodociągów grupowych. Ogólna długość sieci do wybudowania wynosi 9 km. Wykonanie tych robót zapewni pełne pokrycie potrzeb na wodę pitną dla mieszkańców oraz umożliwi stałą dostawę wody do każdej miejscowości w przypadku awarii nawet 80 % czynnych ujęć wody pitnej.

d) kanalizacja

Długość sieci kanalizacyjnej w gminie wynosi 11,2 km, z czego 10,8 km w samym mieście Golczewo. Teren wiejski gminy pozostaje praktycznie nieskanalizowany.

Miejscowości Kozielice, Dargoszewo i Dargoszewko nie posiadają kanalizacji sanitarnej. Ścieki gromadzone są w zbiornikach bezodpływowych. Odbiór ścieków zapewnia Zakład Usług Publicznych w Golczewie.

e) gospodarka odpadami

Gmina Golczewo posiada uporządkowaną gospodarkę odpadami stałymi. Większość mieszkańców ma podpisane umowy z Zakładem Usług Komunalnych w Golczewie na regularny wywóz nieczystości stałych. Odpady wywożone są na wysypisko znajdujące się poza terenem gminy. Na terenie miasta prowadzona jest też selektywna zbiórka odpadów.

f) telefonizacja

Gmina Golczewo obsługiwana jest przez moduł centralny, który zlokalizowany jest w Golczewie oraz pięć węzłów dostępowych centrali cyfrowej Kamień Pomorski: Kozielice, Kretlewo, Mechowo, Upadły i Wysoka Kamieńska.

Moduł cyfrowy zlokalizowany w Golczewie oraz szafy dostępowe na terenie gminy połączone są światłowodami w strukturze pierścienia SDH.

Na terenie gminy rozwinięta jest również sieć telefonii bezprzewodowej.

g) zasoby mieszkaniowe

Według danych Urzędu Statystycznego w Szczecinie (stan na dzień 31.12.2007 r.) w gminie Golczewo użytkowanych było 1937 mieszkań, w tym 937 lokali mieszkalnych w mieście Golczewo. Średnia powierzchnia lokalu mieszkalnego w gminie wynosiła 70,6 m² powierzchni użytkowej (na 1 osobę przypadało 22,5 m² pow. użytkowej).

W zarządzie Zakładu Usług Publicznych w Golczewie znajdowało się 185 mieszkań komunalnych, w tym w mieście Golczewo 108.

4.3. Środowisko przyrodnicze i zasoby naturalne

Lasy zajmują powierzchnię 8 181 ha, z tego na powierzchni 8 126 ha gospodarkę leśną prowadzą dwa Nadleśnictwa, tj. Rokita i Gryfice. Rocznie pozyskuje się około 40 000 m³ „grubizny”. Gospodarka leśna prowadzona jest

zgodnie z planami urządzeń leśnych, a przyrost powierzchni leśnej wynosi około 20 ha rocznie.

W "Lesie Golczewskim" i na terenie "Lasów Samlińskich" zostały wyznaczone ścieżki dydaktyczne, które w swoim przebiegu mają oznaczone leśne przystanki. Przystanki te ukazują najcenniejsze fragmenty lasów, dlatego podczas leśnych wędrówek lub przejażdżek warto na dłużej się przy nich zatrzymać. Malowniczość krajobrazu zwiększają rośliny podlegające całkowitej ochronie gatunkowej. Spotykamy tu również zwierzęta takie jak: jeż, sarna, wydra, kuna, łasica, jelen europejski oraz symbol Golczewa – zielona żaba. Czasem uda się wyśledzić piżmaka, jenota czy borsuka. Wody jeziora Okonie i rzeki Niemicy to miejsce polowań orła bielika i kani rudej. W pobliskich bagnach żyją czaple, żurawie, kaczki ogorzalki, głowieńki, tracze oraz remizy i rybołowy. Lasy są bogate w grzyby i jagody.

Dominują siedliska lasowe nad borowymi, z przewagą lasu i boru mieszanego świeżego. W składzie gatunkowym panuje drzewostan liściasty (dąb, brzoza, jesion, buk, grab, olcha) z dużym udziałem sosny, mniejszym modrzewia i świerku.

W strukturze wiekowej drzewostanu przeważają lasy liczące poniżej 40 lat. Najstarsze drzewostany około 100-letnie i starsze zachowały się na siedliskach lasowych - głównie dęby, w mniejszym udziale sosny. Najstarsze dąbrowy i drzewostan sosnowy liczą 140 - 150 lat. Lasy charakteryzują się stosunkowo dużym udziałem siedlisk przydatnych do penetracji turystycznej - odporne (powyżej 40 lat) atrakcyjne krajobrazowo. Według kategorii użytkowania, lasy należą w przewadze do lasów gospodarczych.

W ramach opracowań waloryzacji przyrodniczych gminy dokonano inwentaryzacji faunistycznej. W opracowaniach tych stwierdzono bardzo wysokie walory tego obszaru.

W wyniku inwentaryzacji stwierdzono:

- 38 gatunków ssaków,
- 145 gatunków ptaków, z czego 127 lęgowych,

- 5 gatunków gadów,
- 11 gatunków płazów.

Najlepiej zbadaną grupą są ptaki. Ponadto dobrze rozpoznane są ssaki, gady i płazy. Ryby i bezkręgowce zbadano tylko fragmentarycznie.

Trzon fauny stanowią gatunki związane ze środowiskiem leśnym. Na terenie gminy występuje kilka gatunków zwierząt, określonych jako silnie zagrożone wyginięciem (Polska Czerwona Księga Zwierząt). Są to m.in.: bóbr europejski, wydra, popielica, bąk, gągoł, bielik, błotniak zbożowy i kania ruda.

W wyniku inwentaryzacji faunistycznej na terenie gminy stwierdzono następujące cenne gatunki zwierząt:

- bezkręgowce: trzmiele, chrząszcze z rodziny biegaczowatych, ślimak winniczek;
- ryby: sandacz, wzdręga, kleń, karaś, karp, leszcz, lin, okoń, szczupak, ukleja, węgorz;
- płazy: 8 gatunków, w tym: traszka zwyczajna, kumak nizinny, grzebiuszka ziemna, ropucha szara, rzekotka drzewna, żaba moczarowa, żaba jeziorkowa, żaba trawna;
- gady: 6 gatunków, w tym: jaszczurka zwinka, jaszczurka żyworodna, żmija zygzakowata, zaskroniec zwyczajny;
- ptaki: 169 gatunków, w tym: bielik, błotniak zbożowy, kania ruda, cyranka, orlik krzykliwy, żuraw, kropiatka, bocian czarny, perkoz rdzawoszyi, gęgawa, krakwa, gągoł, błotniak stawowy, wodnik, kszczyk, zimorodek, rybitwa czarna, świerszczak, strumieniówka, pustułka, dzięcioł czarny, srokosz, perkozek, perkoz dwuczuby, bocian biały, głowienka, czernica;
- ssaki: nie stwierdzono ginących gatunków, ponadto występują: nietoperze, borsuk, rzęsorek rzeczek, nornik północny, kuna leśna, kuna domowa, tchórz zwyczajny, jeż zachodni, jeż wschodni, wiewiórka pospolita, gronostaj, łasica, jeleń europejski.

Wody powierzchniowe gminy zajmują 252 ha, co stanowi 1,4% obszaru

gminy. Są to:

- rzeki: Wołczenica ze Stawną, oraz Wołcza z Niemicą i Wołczką;
- jeziora: Okonie, Szczucze, Samlino, Żabie, Lubcz oraz śródpolne i śródleśne oczka wodne;
- stawy rybne w Golczewie i Kłębach;
- stawy po kopalinach w Kłębach i Kłodzinie.

Łączna powierzchnia jezior na terenie gminy Golczewo wynosi około 100 ha, z czego tylko 5 jezior posiada powierzchnię powyżej 1 ha:

- jezioro Okonie o pow. 55 ha i maksymalna gł. 1,8 m;
- jezioro Szczucze o pow. 39,1 ha, maksymalna gł. 8,7 m;
- bez nazwy na rzece Niemica o pow. 2 ha;
- Żabie o pow. 1,3 ha;
- Lubcz o pow. 1,7 ha.

Głównymi występującymi na terenie gminy złożami surowców są złoża surowców węglanowych w rejonie miejscowości Kłęby–Drzewica–Kłodzino–Czarnogłowy na powierzchni 275,3 ha, które posiadają korzystne warunki geologiczno–złożowe występowania kopaliny i odpowiednią jakość surowca (dla potrzeb przemysłu cementowego).

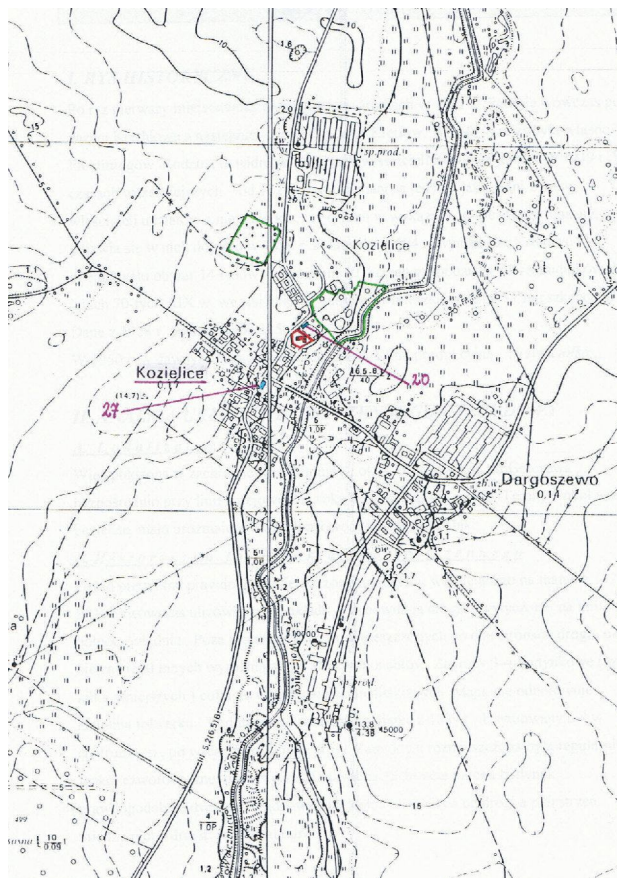
Eksploatację złoża wapieni „Czarnogłowy–Kłęby” oraz produkcję cementu uzależnia się od pozytywnych opracowań przyrodniczych sporządzonych w trakcie procedury opracowania i zatwierdzenia zmiany studium w obrębach geodezyjnych Drzewica, Kłęby, Kłodzino, Ronica.⁴

Podział gruntów ornych sołectwa Kozielice na klasy bonitacyjne

Lp.	Obręb	Klasy bonitacyjne gruntów ornych wyrażone w ha								
		Ogółem grunty	II	III a	III b	IV a	IV b	V	VI	VI RZ
1	Dargoszewo	215,22	-	1,34	68,91	78,01	44,16	22,80	-	-
2	Kozielice	306,83	-	24,94	38,00	45,29	44,18	113,39	41,03	-

⁴ Na podstawie: Program ochrony środowiska dla Gminy Golczewo, oprac. Zakład Technicznych Usług Komunalnych Narodowej Fundacji Ochrony Środowiska w Szczecinie.

4.4. Zabytki i dziedzictwo kulturowe



Mapka ilustrująca położenie obiektów zabytkowych.⁵

Wykaz obiektów wpisanych do rejestru zabytków:

- kościół kamienny, XIV w., przebudowany w XIX w., nr rej. 333.

Wykaz obiektów proponowanych do wpisu do rejestru zabytków:

- teren dawnego cmentarza przy zabytkowym kościele wraz z zachowanym murem i zielenią (w granicach jak na podkładzie).

Wykaz obiektów chronionych:

- plebania, nr 20, murowana, pocz. XX w.,
- budynek mieszkalny nr 27, murowany, 4 ćw. XIX w.

⁵ Źródło: Gmina Golczewo - Studium ruralistyczne, Biuro Dokumentacji Zabytków w Szczecinie, maj-sierpień 1999

4.5. Walory turystyczne

Analiza zasobów:

Rodzaj zasobu	Brak	Jest o znaczeniu małym	Jest o znaczeniu średnim	Jest o znaczeniu dużym
Środowisko przyrodnicze				
- walory krajobrazu			X	
- walory klimatu (mikroklimat, wiatr, nasłonecznienie)			X	
- walory szaty roślinnej (runo leśne i inne)				X
- cenne przyrodniczo obszary lub obiekty			X	
- świat zwierzęcy (ostoje, siedliska)			X	
- osobliwości przyrodnicze			X	
- wody powierzchniowe (jeziora, ciekі, rzeki, stawy)			X	
- podłoże, warunki hydrogeologiczne		X		
- gleby, kopaliny		X		
Środowisko kulturowe				
- walory architektury , osobliwości kulturowe		X		
- walory zagospodarowania przestrzennego		X		
- zabytki			X	
- zespoły artystyczne	X			
Dziedzictwo religijne i historyczne				
- miejsca, osoby i przedmioty kultu		X		
- święta, odpusty, pielgrzymki		X		
- tradycje, obrzędy, gwara		X		
- legendy, podania i fakty historyczne		X		
- ważne postacie historyczne		X		
- specyficzne nazwy		X		
Obiekty i tereny				
- działki pod zabudowę mieszkaniową		X		
- działki pod domy letniskowe		X		
- działki pod zakłady usługowe i przemysł			X	

- pustostany mieszkaniowe, magazynowe i po-przemysłowe		X		
- tradycyjne obiekty gospodarskie wsi (kuźnie, młyny)		X		
- place i miejsca spotkań publicznych		X		
- miejsca sportu i rekreacji	X			
Gospodarka, rolnictwo				
- specyficzne produkty (hodowle, uprawy polowe)		X		
- znane firmy produkcyjne i usługowe			X	
- możliwe do wykorzystania odpady poprodukcyjne	X			
Sąsiedzi i przyjezdni				
- korzystne, atrakcyjne sąsiedztwo (duże miasto, arteria komunikacyjna, atrakcja turystyczna)		X		
- ruch tranzytowy			X	
- przyjezdni stali i sezonowi		X		
Instytucje				
- placówki opieki społecznej	X			
- szkoły	X			
- dom kultury	X			
Ludzie, organizacje społeczne				
- OSP			X	
- KGW	X			
- Stowarzyszenia		X		

III. Analiza SWOT dla miejscowości Niemica

SŁABE STRONY	MOCNE STRONY	SZANSE	ZAGROŻENIA
Przynależność do tzw. terenów po byłych PGR.	Położenie przy drodze powiatowej łączącej drogi wojewódzkie nr 106 i 108.	Pozyskiwanie i wykorzystywanie środków UE	Bezrobocie, szczególnie na terenach po byłych PGR.

Brak kanalizacji sanitarnej.	Walory przyrodniczo-krajobrazowe.	Dogodne kredyty inwestycyjne.	Emigracja młodych ludzi, szczególnie do miast.
Zły stan techniczny większości dróg.	Czysta, cenna przyrodniczo, zasobna w ryby rzeka Wołczyca.	Mniejsza biurokracja dla małych i średnich przedsiębiorstw.	Nierealne wymogi UE w aplikowaniu o fundusze unijne.
Brak placówki kulturalnej oraz obiektów rekreacyjno-sportowych.		Przychylność władz gminnych dla potencjalnych inwestorów.	Ograniczone fundusze gminy, niezbędne przy ubieganiu się o środki unijne.

IV. Planowane kierunki rozwoju

Cel priorytetowy przyjęty przy wyznaczaniu kierunków rozwoju Kozielic: *stworzenie jak najlepszych warunków życia jej mieszkańcom i zapewnienie zrównoważonego rozwoju miejscowości.*

Planowane kierunki rozwoju ustalone w oparciu o przyjęty cel priorytetowy oraz wnioski wynikające z przeprowadzonej analizy SWOT:

1. **Rozbudowa istniejącej infrastruktury technicznej, poprawiająca warunki życia mieszkańców**, w tym:
 - 1.1. Uregulowanie gospodarki wodno–ściekowej poprzez modernizację istniejącej sieci wodociągowej oraz budowę oczyszczalni przydomowych, a w perspektywie – sieci kanalizacyjnej sanitarnej łączącej sołectwo z oczyszczalnią ścieków w Golczewie.
 - 1.2. Położenie nowych nawierzchni na drogach powiatowych i gminnych, budowa chodników i przystanków.
 - 1.3. Poprawa estetyki miejscowości poprzez zagospodarowanie wolnych terenów (tereny zielone, plac zabaw dla dzieci, boisko).

- 1.4. Rewitalizacja obiektów zabytkowych (kościół wraz z otoczeniem).
- 1.5. Modernizacja oświetlenia dróg.

2. Rozwijanie działalności edukacyjnej, kulturalnej i rekreacyjno-sportowej, w tym:

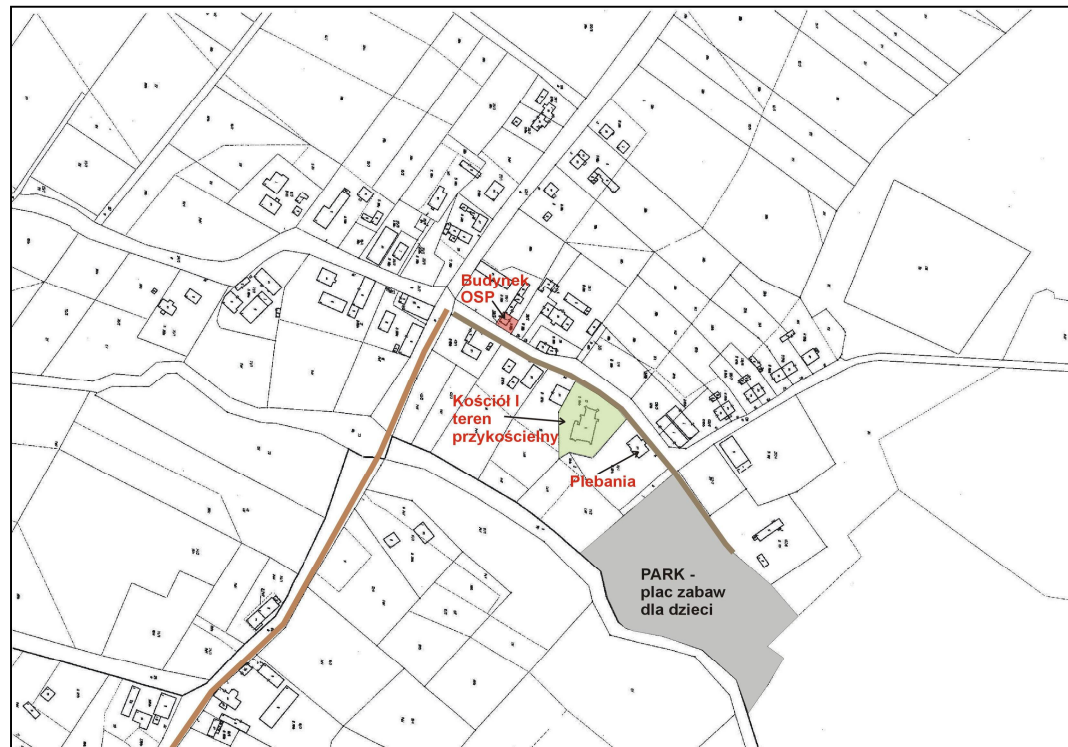
- 2.1 Utworzenie miejsca spotkań mieszkańców wraz z placem zabaw dla dzieci.
- 2.2 Utworzenie ośrodka kultury (świetlica wiejska).
- 2.3 Wspieranie rozwoju różnorodnych form życia kulturalnego oraz działalności rekreacyjno-sportowej.

V. Opis planowanych przedsięwzięć

W ramach Planu Odnowy Miejscowości planowana jest realizacja następujących projektów inwestycyjnych:

Lp	Nazwa planowanego działania	Czas realizacji działania	Oczekiwane rezultaty	Źródła finansowania planowanych nakładów			Szacunkowy koszt ogółem w złotych
				Budżet gminy	PROW Oś 3 lub Oś 4	Inne środki finansowe	
1	2	4	5	6	7	8	9
1	Remont zabytkowego kościoła w Kozielicach.	2009-10	Zachowanie dziedzictwa kulturowego. Podniesienie walorów turystycznych miejscowości.	30 000	375 000	125 000	530 000
2	Zagospodarowanie (odrestaurowanie) otoczenia zabytkowego kościoła.	2010-11	Zachowanie dziedzictwa kulturowego. Podniesienie walorów turystycznych miejscowości.	-	135 000	45 000	180 000
3	Budowa Ośrodka Kultury Wiejskiej (rozbudowa obiektu OSP).	2010-11	Poprawa warunków życia mieszkańców. Wzrost integracji społecznej.	130 000	125 000	-	255 000
4	Budowa miejsca spotkań mieszkańców oraz placu zabaw dla dzieci.	2010	Poprawa warunków życia mieszkańców. Wzrost integracji społecznej.	35 000	45 000	-	80 000
5	Budowa chodników, parkingów i przystanków.	2010-12	Podniesienie bezpieczeństwa publicznego. Poprawa warunków życia.	40 000	-	150 000	190 000
6	Renowacja części zabytkowej cmentarza i jego ogrodzenie.	2010-11	Zachowanie dziedzictwa kulturowego.	b.d.	b.d.	b.d.	b.d.
7	Modernizacja sieci wodociągowej.	2011-12	Poprawa warunków życia.	b.d.	b.d.	b.d.	b.d.

8	Modernizacja oświetlenia.	2010-11	Podniesienie bezpieczeństwa publicznego. Poprawa warunków życia.	b.d.	b.d.	b.d.	b.d.
9	Budowa i remonty dróg powiatowych i gminnych.	2011-12	Podniesienie bezpieczeństwa publicznego. Poprawa warunków życia.	b.d.	b.d.	b.d.	b.d.
10	Budowa sieci kanalizacyjnej.	2012-13	Poprawa warunków życia mieszkańców.	b.d.	b.d.	b.d.	b.d.



Usytuowanie planowanych inwestycji.

1. Projekt: **Remont zabytkowego kościoła w Kozielicach**



Kościół w Kozielicach jest obiektem wpisanym do rejestru zabytków pod nr rej. 333. Wybudowany w XIV w. z kamieni (częściowo przebudowany w XIX w.) ze smukłą wieżą dostawioną do korpusu w XVI w. Posiada duże wartości architektoniczne i zabytkowe. Obiekt pilnie wymaga przeprowadzenia gruntownego remontu.



Wnętrze kościoła w Kozielicach.



Wnętrze kościoła w Kozielicach.

W ramach projektu planuje się przeprowadzenie następujących prac:

- remont dachu kościoła (m.in. wymiana pokrycia dachówkowego, wymiana orywnowania, obróbki blacharskie),
- remont elewacji kościoła (m.in. naprawa powierzchni murów, wymiana okien, wykonanie obróbek blacharskich),
- remont wieży kościoła (m.in. wymiana elementów konstrukcyjnych, wymiana odeskowania wieży, zabezpieczenie drewnianych elementów, krycie wież i kopuł blachą miedzianą),
- zagospodarowanie terenu.



Uszkodzenia elewacji kościoła.



Uszkodzenia wieży kościoła.

Przewidywane szacunkowe koszty realizacji projektu wynoszą 530 000 złotych.

2. Projekt: Zagospodarowanie (odrestaurowanie) otoczenia zabytkowego kościoła w Kozielicach.

Zabytkowy kościół leży na działce mającej kształt nieregularnego wieloboku. Dawniej znajdował się tu nieistniejący już cmentarz przykościelny. Cały ten teren (otoczony częściowo murem kamiennym i ceglanym) jest proponowany do wpisania do rejestru zabytków. W bezpośrednim sąsiedztwie znajduje się budynek plebanii, który wpisany jest do rejestru obiektów chronionych. Otoczenie zabytkowego, XIV wiecznego, kościoła wymaga odrestaurowania. Kamienny mur powinien być poddany gruntownemu remontowi lub odbudowie. Dojście do głównego wejścia do kościoła (wcześniej zapewne z bruku lub płyt granitowych, obecnie ze spękanego cementu) należy odrestaurować.





Remontu wymaga budynek plebanii (naprawa dachu, orynowania itp.) oraz zagospodarowania jego otoczenia.

Szacunkowe koszty realizacji projektu wynoszą około 180 000 złotych.



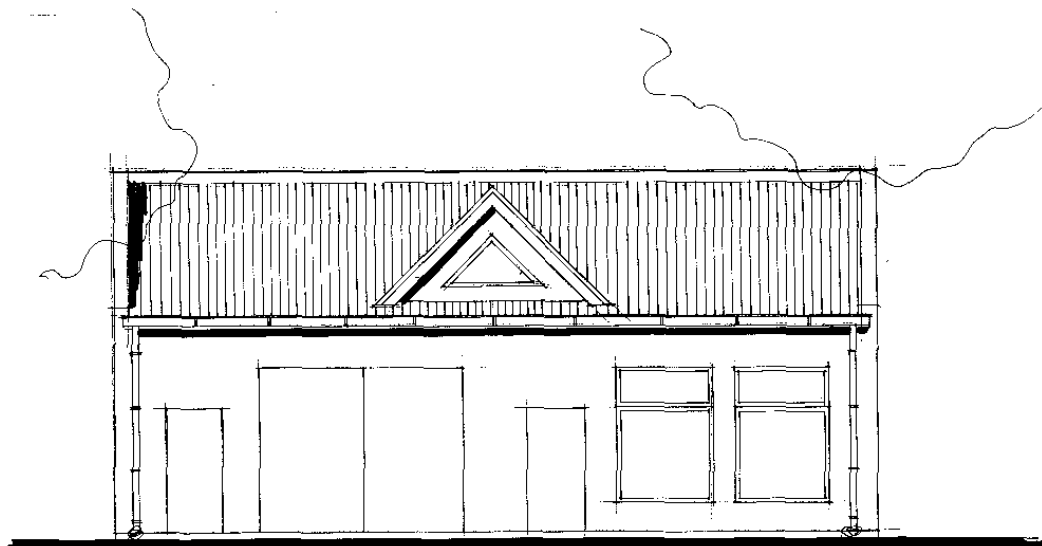
Budynek plebanii.

3. Projekt: **Budowa Ośrodka Kultury Wiejskiej (rozbudowa obiektu OSP Kozielice).**

Budowę zaplanowano jako powiększenie istniejącego obiektu OSP Kozielice (remiza) znajdującego się na działce nr 119/2 w Kozielicach. W dobudowanej części o powierzchni zabudowy 6,0x6,55 m powstałaby świetlica wraz z zapleczem sanitarnym (WC i łazienka).

Budynek zaprojektowano jako jednokondygnacyjny z poddaszem (użytkowym lub nieużytkowym) z jednospadowym dachem o nachyleniu 18° .

Aktualnie budynek OSP posiada pomieszczenie garażowo-remontowe o pow. 40 m^2 . Dobudowa świetlicy powiększyłaby powierzchnię obiektu do ok. 77 m^2 .



Alternatywnym rozwiązaniem jest budowa poddasza o charakterze użytkowym, co pozwoliłoby wygospodarować dodatkowe pomieszczenia gospodarcze o powierzchni ok. 84 m^2 .

Prace budowlane polegałyby na:

- rozebraniu istniejącej konstrukcji dachu (płaski dach na obiekcie OSP),
- wykonaniu wykopów, fundamentów oraz ścian przyziemia części dobudowanej,
- wykonaniu stropu nad częścią dobudowaną,
- wymurowaniu ścian poddasza części istniejącej i dobudowanej,
- wykonaniu konstrukcji dachowej z pokryciem,
- wykonaniu sanitariatów,
- wykonaniu robót wykończeniowych wewnętrznych i zewnętrznych.

Koszt wykonania inwestycji (w wersji z poddaszem użytkowym) oszacowano na 255 000 zł.

4 Projekt: **Budowa miejsca spotkań mieszkańców oraz placu zabaw dla dzieci.**



Fragment parku krajobrazowego – stan obecny.

Miejsce spotkań mieszkańców wsi Kozielice i Dargoszewo planuje się usytuować w parku krajobrazowym położonym na części działki nr 137/13. Obszar parku zajmuje powierzchnię ok. 1,5 ha i wymaga uporządkowania i przeprowadzenia prac pielęgnacyjnych roślinności. Istnieje możliwość wydzielenia odpowiedniego terenu, na którym można wybudować plac zabaw dla dzieci i stworzyć dodatkowo miejsce spotkań mieszkańców.

W ramach inwestycji zaplanowano przeprowadzenie następujących prac: uporządkowanie terenu parku, prace pielęgnacyjne dotyczące roślinności, przygotowanie terenu pod stworzenie miejsca spotkań oraz placu zabaw dla dzieci (prace ziemne, plantowanie terenu, obsianie trawą itp.), ogrodzenie terenu, zakupienie i instalacja certyfikowanych elementów placu zabaw i ławek.

Koszt szacunkowy realizacji projektu wynosi 80 000 zł.

5 Projekt: **Budowa parkingu i chodnika wzdłuż drogi prowadzącej do kościoła.**

Droga prowadząca od skrzyżowania do cmentarza jest jednocześnie ciągiem komunikacyjnym prowadzącym do kościoła oraz budynku jednostki OSP. Dla

wyeliminowania utrudnień komunikacyjnych oraz poprawy bezpieczeństwa użytkowników niezbędne jest wybudowanie chodnika prowadzącego od skrzyżowania, gdzie usytuowany jest przystanek PKS, do kościoła oraz leżącego nieco dalej parku krajobrazowego. Zadanie (ujęte w pkt 5 wykazu planowanych zadań) wiąże się z projektami dotyczącymi rozbudowy obiektu OSP w celu utworzenia ośrodka kultury oraz budowy placu zabaw dla dzieci usytuowanego w parku. Budowę chodnika należy powiązać z jednoczesną budową parkingu w pobliżu kościoła. Ze względu na fakt, że droga wykonana jest z granitowych kamieni (tzw. kocie łby), chodnik powinien być wykonany z kostki betonowej typu „starobruk”.

Szacunkowy koszt inwestycji ok. 60 000 zł.

VI. Realizacja zadań wytypowanych do współfinansowania z działania Osi 3 „Odnowa i rozwój wsi”

Zgodność planowanych zadań z Osią priorytetową 3 – Jakość życia na obszarach wiejskich i różnicowanie gospodarki wiejskiej PROW 2007-13

Działanie 3.4 Odnowa i rozwój wsi		
Beneficjenci: gmina, instytucja kultury, dla której organizatorem jest jednostka samorządu terytorialnego, kościół lub inny związek wyznaniowy, organizacja pozarządowa mająca status organizacji pożytku publicznego (w rozumieniu ustawy z dnia 24 kwietnia 2003 . o działalności pożytku publicznego i wolontariacie).		
Lp.	Zakres działania	Planowane do realizacji projekty
1	Budowa, przebudowa, remont lub wyposażenie obiektów pełniących funkcje publiczne, społeczno-kulturalne, rekreacyjne i sportowe.	1. Budowa Ośrodka Kultury Wiejskiej w Kozielicach.
2	Budowa, przebudowa, remont lub wyposażenie obiektów służących promocji obszarów wiejskich, w tym propagowaniu i zachowaniu	

	dziedzictwa historycznego, tradycji, sztuki oraz kultury.	
3	Inwestycje z zakresu kształtowania obszaru przestrzeni publicznej.	1. Modernizacja oświetlenia dróg. 2. Budowa chodników, parkingów i remont dróg.
4	Budowa, remont lub przebudowa infrastruktury związanej z rozwojem funkcji turystycznych, sportowych lub społeczno-kulturalnych.	
5	Zakup obiektów charakterystycznych dla tradycji budownictwa w danym regionie, w tym budynków będących zabytkami, z przeznaczeniem na cele publiczne.	
6	Odnawianie, eksponowanie lub konserwacja lokalnych pomników historycznych, budynków będących zabytkami lub miejsc pamięci.	1. Remont zabytkowego kościoła w Kozielicach.
7	Kultywowanie tradycji społeczności lokalnej lub tradycyjnych zawodów.	

Działanie 3.3 Podstawowe usługi dla gospodarki i ludności wiejskiej

Beneficjenci: gmina lub jednostka organizacyjna, dla której organizatorem jest jednostka samorządu terytorialnego wykonująca zadania określone w zakresie pomocy.

Lp.	Zakres działania	Planowane do realizacji projekty
1	Inwestycje w zakresie zaopatrzenia w wodę.	1. Modernizacja sieci wodociągowej.
2	Inwestycje w zakresie odprowadzania i oczyszczania ścieków, w tym systemów kanalizacji ściekowej lub kanalizacji zagrodowej.	1. Budowa przydomowych oczyszczalni ścieków. 2. Budowa sieci kanalizacyjnej.
3	Tworzenie systemu zbioru, segregacji i wywozu odpadów	

	komunalnych.	
4	Wytwarzanie lub dystrybucja energii ze źródeł odnawialnych, w szczególności wiatru, wody, energii geotermalnej, słońca, biogazu albo biomasy.	
<p>Oś 4 „LEADER” Działanie „Odnowa i rozwój wsi”</p> <p>Beneficjenci: gmina, instytucja kultury, dla której organizatorem jest jednostka samorządu terytorialnego, kościół lub inny związek wyznaniowy, organizacja pozarządowa mająca status organizacji pożytku publicznego (w rozumieniu ustawy z dnia 24 kwietnia 2003 . o działalności pożytku publicznego i wolontariacie) działające na obszarze funkcjonowania LGD (w przypadku małych projektów – osoby fizyczne zameldowane na obszarze LGD).</p>		
1	Budowa, przebudowa, remont lub wyposażenie obiektów pełniących funkcje publiczne, społeczno-kulturalne, rekreacyjne i sportowe.	1. Budowa placu zabaw dla dzieci oraz miejsca spotkań mieszkańców. 2. Budowa boiska sportowego.
2	Inwestycje z zakresu kształtowania obszaru przestrzeni publicznej.	1. Kształtowanie terenów zielonych.
3	Kultywowanie tradycji społeczności lokalnej lub tradycyjnych zawodów.	1. Organizacja festynów, dożynek itp.

VII. System wdrażania Planu Odnowy Miejscowości

Plan Odnowy Miejscowości Kozielice podlega zatwierdzeniu przez zebranie mieszkańców Kozielic. Jego wdrażanie rozpocznie się poprzez wprowadzenie w życie uchwałą Rady Miejskiej w Golczewie. Odpowiedzialnym za realizację planu jest Burmistrz Golczewa.

System jego wdrażania będzie realizowany w oparciu o system wdrażania pomocy strukturalnej Unii Europejskiej.

W celu skutecznego, sprawnego wdrażania Planu Odnowy Miejscowości powołany zostanie Zespół ds. wdrażania planu odnowy miejscowości. W jego skład wejdą:

- Burmistrz Golczewa,
- Sołtys,
- pracownik ds. funduszy Urzędu Miejskiego w Golczewie,
- pracownik ds. inwestycji Urzędu Miejskiego w Golczewie.

Zadania Zespołu:

- ustalenie zasad i kryteriów realizacji planu,
- zapewnienie realizacji planu z przepisami prawa, w tym z prawem zamówień publicznych,
- inicjowanie zmian planu i jego aktualizacja,
- opracowanie wskaźników realizacji planu,
- przygotowanie i wdrożenie planu działań w zakresie promocji planu,
- monitorowanie postępów wdrażania planu,
- przygotowanie corocznych raportów z realizacji planu,
- opracowanie i składanie wniosków o dofinansowanie zewnętrzne,
- nadzór nad przygotowaniem przetargów i realizacją działań inwestycyjnych,
- dokonanie oceny po zakończeniu realizacji planu.

VIII. System monitorowania i oceny Planu Odnowy Miejscowości. Public Relations Planu Odnowy Miejscowości

1. System monitorowania Planu Odnowy Miejscowości

Monitorowanie polega na zbieraniu i interpretowaniu danych dotyczących postępów w realizacji planu i uzyskiwanych efektów. Monitoring obejmuje ponoszone wydatki (monitoring finansowy) oraz uzyskiwane efekty rzeczowe (monitoring rzeczowy).

Monitoring finansowy

Dostarcza danych, dotyczących finansowych aspektów realizacji Planu Odnowy Miejscowości i polega na porównaniu faktycznego wydatkowania środków finansowych z zaplanowanymi.

Monitoring rzeczowy

Dostarcza danych, ukazujących postęp we wdrażaniu planu. Umożliwia ocenę wykonania planu w odniesieniu do zaplanowanych celów. Odbywa się w oparciu o ustalone wskaźniki: produktu, rezultatu i oddziaływania.

Wskaźniki Planu Odnowy Miejscowości zostaną ustalone przez Zespół ds. wdrażania planu odnowy miejscowości.

2. Ocena Planu Odnowy Miejscowości

Ocena Planu Odnowy Miejscowości będzie przygotowywana przez Zespół ds. wdrażania planu odnowy miejscowości. Raport dotyczący wdrażania planu przedstawiany będzie na zebraniu mieszkańców oraz posiedzeniu Rady Miejskiej.

Ocena realizacji planu odbywać się będzie w następujących terminach:

- a) po zakończeniu realizacji poszczególnych zadań,
- b) raz w roku (kompleksowy raport z wdrażania planu).

Po przedstawieniu raportu rocznego, proponowane będzie uwzględnienie nowych zadań, które będą mogły być zgłaszane przez Zespół ds. wdrażania planu, Radę Sołecką, burmistrza, bądź radnych.

Zaktualizowany Plan Odnowy Miejscowości będzie podlegał zatwierdzeniu przez zebranie mieszkańców oraz uchwaleniu przez Radę Miejską.

3. Public Relations Planu Odnowy Miejscowości

W zakresie związanym z realizacją Planu Odnowy Miejscowości Kozielice przewiduje się informowanie opinii publicznej o działaniach Unii Europejskiej, o korzyściach płynących z członkostwa w UE.

Podejmowane działania będą polegać na:

- informowaniu o zakresie pomocy wspólnotowej dla poszczególnych projektów i uzyskiwanych efektach podejmowanych działań na poziomie sołectwa i całej gminy,

- wykorzystaniu wszystkich dostępnych źródeł przekazu (m.in. prasa lokalna i regionalna, internet) do promocji Planu Odnowy Miejscowości oraz poszczególnych projektów,
- zapewnieniu powszechnego dostępu do informacji o możliwościach ubiegania się o wsparcie unijne na realizację projektów kierowanych do wszystkich grup docelowych z terenu sołectwa i całej gminy.

Opracował: Zbigniew Urbański